

## Bo 018

Type: Fahnenstempel

Text: Reichsfestspiele Heidelberg / 17.Juli bis 21.Aug.1938

Z: Heidelberger Schloss Innenhof, Gesichtsmaske

Verwendung: 6. Juli 1938 – 22. August 1938

- 1 / ag K 08 A

Nachweis: 06.07.1938 – 22.08.1938



## Bo 019

Type: Fahnenstempel

Text: Reichsfestspiele Heidelberg / 12.Juli bis 20.Aug.1939

Z: Heidelberger Schloss Innenhof, Gesichtsmaske

Verwendung: 6. Juli 1939 – 19. August 1939

- 1 / p K 10 A

Nachweis: 06.07.1939 – 13.07.1939

- 1 / ag K 09 A

Nachweis: 17.07.1939 – 19.08.1939



Die Werbung für die Reichsfestspiele auf einer Künstlerkarte mit Ankündigungsterminen für die Heidelberger Schlossbeleuchtungen, Vorder- und Rückseite.





## Bo 020

Type: Kreistempel

Text: Opfertag

Z: Schwert vor Hakenkreuz

Verwendung: 24. Februar 1940 – 25. Februar 1940



Oben: Propagandakarte mit Vor- und Rückseite



Der Stempel wurde nur auf Zuschlagsmarken und Postkarten mit Zuschlag abgedruckt.

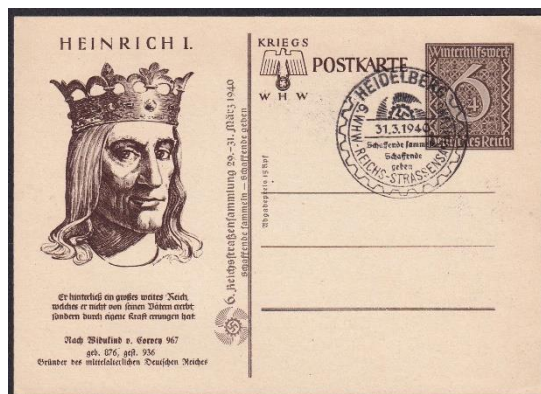
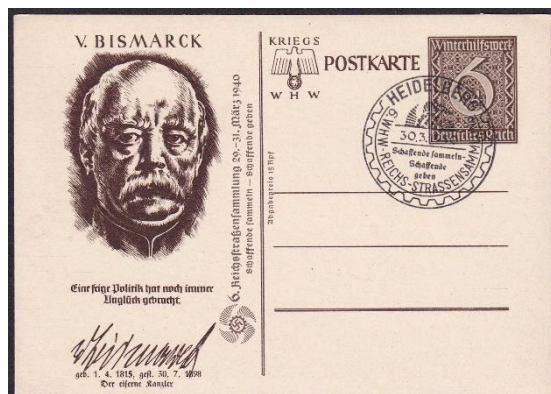
## Bo 021

Type: Kreistempel mit Bogen unten und Kurzsteg

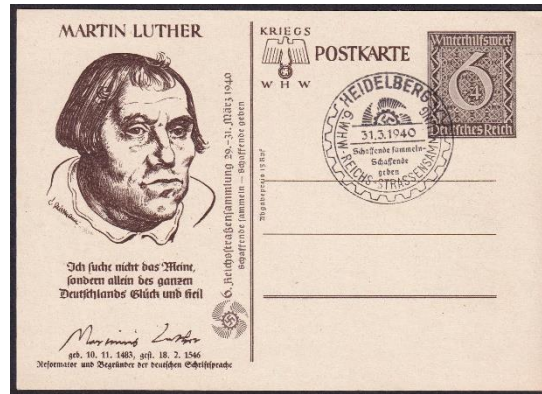
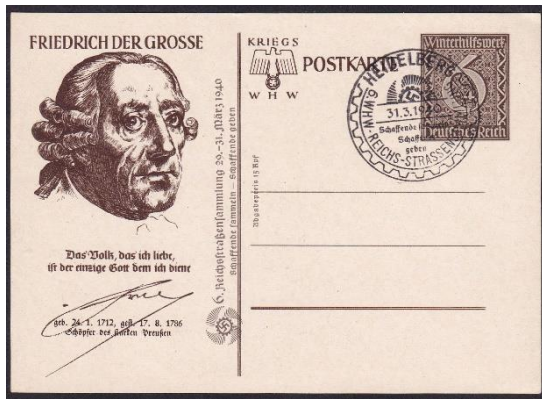
Text: 6. WHW – REICHS-STRASSENSAMMLUNG / Schaffende sammeln- / Schaffende / geben

Z: Hakenkreuz im Zahnrad

Verwendung: 30. März 1940 – 31. März 1940







Der Stempel wurde nur auf Zuschlagsmarken bzw. (Sonder-)Postkarten mit Zuschlag (wie hier Mi P 286) abgedruckt.

## Bo 022

Type: Kreistempel

Text: Tag der Briefmarke / 12. 1. 1941

Z: Nachrichtensoldat, Funkgeräte, Stahlhelm, Hakenkreuz im Zahnrad

Verwendung: 12. Januar 1941



WHW-Sonderpostkarte von 1940 mit Briefmarke Postillion vor Weltkugel als FDC

Sonderpostkarte (Mi P 242 /07) zum Tag der Briefmarke 1941 als FDC, der Abgabepreis der Karte betrug 20 Pf.

Der Stempel wurde nur auf Zuschlagsmarken abgedruckt.





RZ Type 3200

Ein eingeschriebener Brief mit der Heidelberger Sonderbriefmarke mit Zuschlag, ein Viererblock von der linken oberen Bogenecke, mit dem Sonderstempel und das noch portorichtig ist eine große Rarität.  
Porto: 12 Pf Fernbrief und 30 Pf Einschreiben.

Eine Postkarte mit Luftpost mit Zuschlagsbriefmarken gebraucht und gelaufen ist ebenfalls selten.



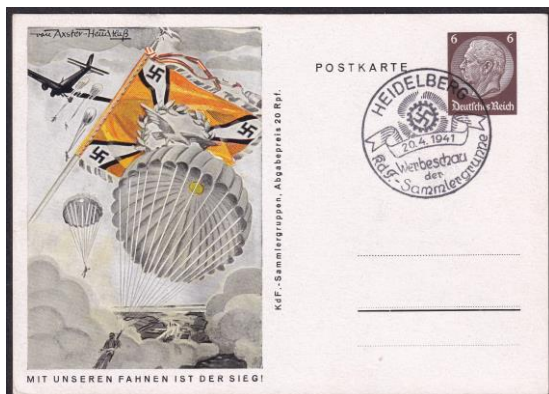
### Bo 023

Type: Kreistempel

Text: Werbeschau / der / KdF.-Sammlergruppe

Z: Hakenkreuz im Zahnrad, Flatterband mit Datum 20.4.1941

Verwendung: 20. April 1941



oben und unten:

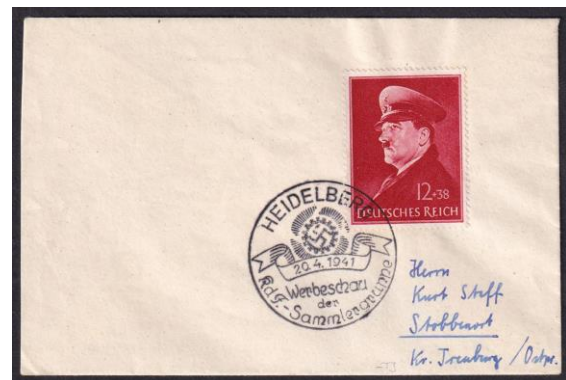
Sonderpostkarten der KdF-Sammlergruppen (FDC)



Der Stempel wurde nur auf Zuschlagsmarken abgedruckt.



Maximumkarte von 1941 mit WHW Mi 755 auf AK mit Schlossruine vom 20. 4. 1941





## Bo 024

Type: Kreistempel

Text: TAG DER BRIEFMARKE / 11.1.1942

Z: Posthorn, Hakenkreuz im Zahnrad,  
R d P je in markenähnlicher Umrandung  
unter einem Wappenadler

Verwendung: 11. Januar 1942



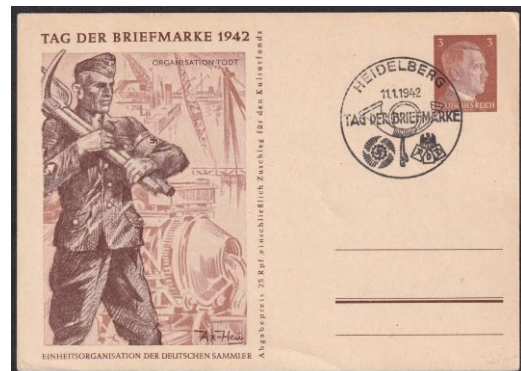
Sonderbriefmarke mit Zuschlag zum  
Tag der Briefmarke 1942 (Mi 811 FDC)



Gedenkkarte zum Tag der Briefmarke  
1942 mit der Sonderbriefmarke



Sonderpostkarten zum Tag der Briefmarke 1942, Abgabepreis je 25 Pf



Erinnerungskarte der KdF von 1941

Der Stempel wurde nur auf Zuschlagsmarken abgedruckt.